

Virksomhedsplan 2009



INDHOLD

Forord	3
Sammenfatning	4
Organisationsforhold	5
Struktur og ledelse	5
Samarbejdspartnere	8
Mål	9
Siden sidst	9
evaluering af arbejdet med den pædagogiske læreplan	13
Det kommende år	19
Kompetenceudvikling	21
Langsigtede mål	21
Økonomi	22
Siden sidst	22
Det kommende år	22
Fast ejendom, maskiner, inventar, IT	23
Siden sidst	23
Det kommende år	23
Miljø	23
Siden sidst – agenda 21-aktiviteter	23
Siden sidst – arbejdsmiljø	23

FORORD

Gemsevejens Børnehus drives som puljeinstitution af TitiBo-gruppen i samarbejde med Køge Kommune.

TitiBo-gruppen er et arbejdsfællesskab med fælles mission og fælles værdier.

Tid til Børn

Børn har krav på tid. Tid og ro til at være børn og udvikle sig på deres egne præmisser. Tid til at være sig selv og tid sammen med andre børn. Tid sammen med Mor og Far. Og tid sammen med andre voksne. I TitiBo-gruppens institutioner vil vi arbejde på at give børnene disse former for tid.

Vores værdier

Mennesket er grundlæggende godt og vil det gode.

Vi vil:

- hjælpe mennesker med at udforske muligheder
- skabe livsglæde
- styrke succeser
- finde det den enkelte kan
- udvikle os sammen

Derfor:

- lytter vi til hinanden
- passer på hinanden
- hjælper hinanden
- respekterer hinanden
- respekterer naturen
- handler på forskellighed

Denne virksomhedsplan er et uddrag af de informationer, der findes om Gemsevejens Børnehus på www.titibo.dk. Her findes også Børnemiljøvurdering.

Ejby den 31. januar 2009

Morten Hansen
Leder

Gemsevejens Børnehus
Gemsevej 23
Ejby
4623 Lille Skensved
www.titibo.dk
gemsevej@titibo.dk
5686 1480 eller 3070 9450

SAMMENFATNING

Vi har i 2008 haft særligt fokus på at "oversætte" vores værdier til det konkrete arbejde med børnene. Siden november har vi struktureret det pædagogiske arbejde, så vi arbejder med et tema fra læreplanen hver måned fælles i hele huset. Planlægningen og evalueringen er sat mere i system. Vi har arbejdet videre med børnemiljøvurderingen og i samarbejde med vores fortsat meget aktive forældrebestyrelse skabt mange små og større forbedringer over året.

I maj 2008 fik vi lov til at dele Morten Hansen som leder med Gartnervejens Børnehus, hvilket er blevet modtaget vældig godt af både forældre og medarbejdere. Den delte lederfunktion støttes af vores souschef. Til trods for at vi igen i 2008 har haft en del langtidssygefravær, som skyldes årsager uden for vores kontrol, er vores sygefravær faldende. Vores medarbejdere har ydet en stor indsats. Ved årets udgang er huset præget af en god stemning i medarbejdergruppen og alle har mod på de nye udfordringer der kommer i 2009.

ORGANISATIONSFORHOLD

Ca. 65 nysgerrige og aktive børn i alderen 0-6 år udforsker verden dagligt i vores dejlige hus og have med masser af udfordringer tilpasset de forskellige aldersgrupper.

Vi er ca. 12 voksne, som vil hjælpe og vejlede børnene i deres udvikling i et tæt samarbejde med det enkelte barns forældre. Desuden har vi i husets "hjerter" vores køkkenleder samt typisk 3 unge praktiske medhjælpere.

Kontakt

Du finder os på Gemsevej 23, Ejby, 4623 LI. Skensved.

Du kan kontakte os i huset på telefon 5686 1480 og via e-mail: gemsevej@titibo.dk

Vores leder, Morten Hansen, træffes også på telefon 3070 9450 og morten.hansen@titibo.dk.

Åbningstid

Vi har åbent alle hverdage fra 6.15 – 17.15.

Du kan også vælge moduler på enten 34 timer eller 24 timer pr. uge. Kontakt vores leder eller se www.koege.dk for nærmere information.

I Børnehusets kalender finder du de lukkedage, vi har, i lighed med Køge Kommunes øvrige dagtilbud. På nogle af lukkedagene tilbydes pasning i en anden af vores institutioner. Forhør dig hos lederen af Børnehuset. Her ser du også datoer for vores særlige aktiviteter og møder.

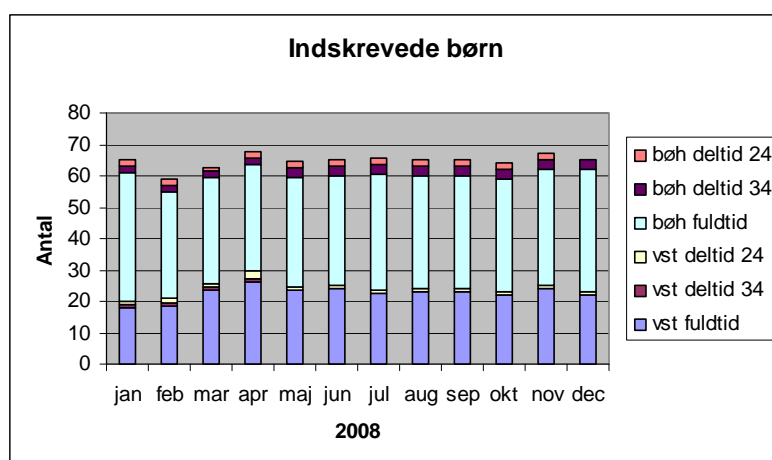
Mad

Vi synes det er vigtigt at børn får gode spisevaner og god mad, så vi har etableret en madordning for børnehavebørnene. Det koster 433 kr. pr. måned (2009-sats) at være med i madordningen, som omfatter tilbud om morgenmad, frokost med varm mad 3 gange ugentligt og vand til samt frugt. I vores køkkenleders sommerferie skal børnene have madpakker med.

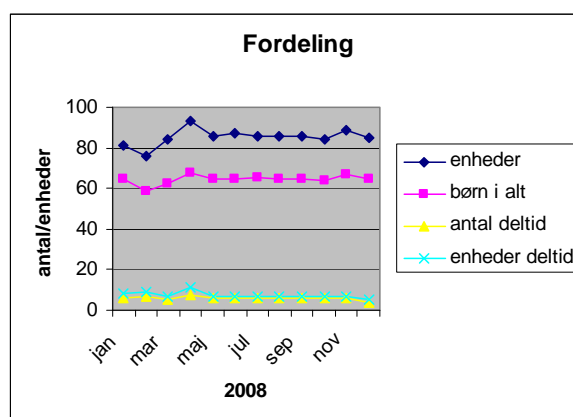
95,8 % af alle børnehavebørn har benyttet madordningen

STRUKTUR OG LEDELSE

Børnehuset Gemsevej er opdelt i 4 aldersinddelte stuer. Dette giver mulighed for hele tiden at ændre stuerne indretning efter børnenes behov. Udvikling forudsætter tryghed og indlevelse. Vi har derfor indrettet os i små aldersopdelte grupper af børn, der hver har mindst én fast voksen tilknyttet. Børnegruppen holder så vidt muligt sammen i hele den tid, barnet er hos os. Når børnene rykker stue, rykker der en kendt voksen med dem for at lette overgangen.



7 børn gik til SFO på Ejby skolen i februar måned.



6,3% af vuggestuebørnene har været på deltid. 10,9 % af børnehavebørnene har været på deltid. I alt har 9,2 % af børnene været på deltid.

Ingen børn har modtaget støtte fra støttepædagogpuljen. To børn har krævet mange ressourcer, som vi har søgt, men ikke fået, hjælp til. 3 børn har modtaget undervisning af talehørekonsulent. Vi har ligeledes blandt medarbejderne modtaget vejledning hos talehørekonsulenten, ergoterapeut Louise Green og supervision fra psykolog Ulla Rieland. Vi har benyttet TitiBo-gruppens udviklingschef Lillian Bjelke som supervisor om børn med særlige rettigheder

Alle børnene har en barnets bog.

Der udarbejdes individuelle udviklingsbeskrivelser på alle børn en gang årligt i forbindelse med forældresamtalen.

Alle stuer laver dagligt eller næsten dagligt optegnelser om dagens gang og aktiviteter på stuerne. Logbøgerne indeholder billeder, tekst, historier fra hverdagen, små og større dokumentationer. Logbøgerne bruges også som kommunikationsredskab mellem personale og forældre. De bruges endvidere til evaluering af arbejdet med den pædagogiske læreplan.

Børnehuset ledes af Morten Hansen (leder) og Gitte Strøyer (konstitueret souschef). Jesper Jacobsen (souschef) er udlånt til Gartnervejens Børnehus fra 1. november.

Forældrebestyrelsens formand er Annette Adamson.

TitiBo-gruppen v/Susanne Falk er ansvarlig for kontrakten med Køge Kommune, arbejdsgiver for medarbejderne og chef for børnehusets leder.

For at fastholde vores pædagogiske indsatsområder udpeges blandt personalet forskellige frontløbere. I 2008 har vi fx udpeget en frontløber for "sprog", som bl.a. også har ansvar for gennemførelse af sprogscreening, og en frontløber for "Overgang til SFO", samt en frontløber for "vuggestuepædagogik". Frontløberne deltager i et frontløbernetværk i TitiBo-gruppen. De forskellige frontløbernetværk mødes med Lillian Bjelke som mødeleder og inspirator til erfaringsudveksling et par gange om året.

Vi har desuden en sikkerhedsrepræsentant og en tillidsrepræsentant, som er med til at sikre et godt arbejdsmiljø for de ansatte.

FORÆLDRE

Alle forældre tilbydes velkomstsamtaler, 3 måneders samtaler og årlige udviklingssamtaler, som understøttes af vores udviklingsbeskrivelse for det enkelte barn.

Der er afholdt følgende forældrearrangementer:

- Spis med
- Bedsteforældredag
- Forskønnelsesdag
- Sommer/fødselsdagsfest
- Lucia arrangement
- Familiefotografering
- 2 forældremøder med følgende emner: fælles ledelse, "Hvis det var mit børnehus", visioner, og eksempler på det pædagogiske arbejde

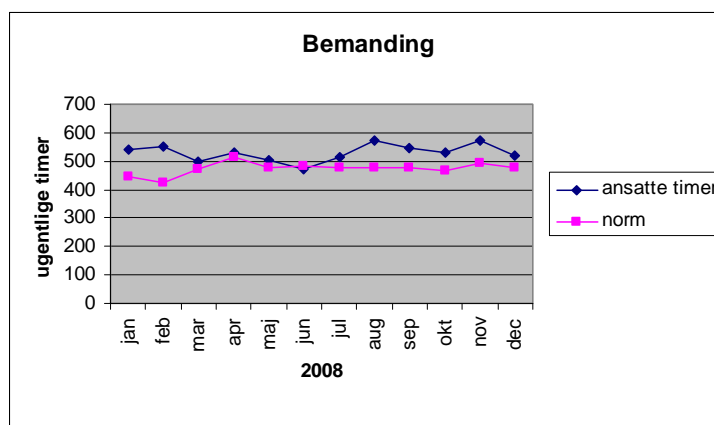
Forældrebestyrelsen har i 2008 afholdt 8 møder. Referaterne fremgår af hjemmesiden. Vi har arbejdet med, hvad den pædagogiske kerneydelse dækker. Forår og sommer gik meget med indlæg omkring bevarelsen af vores driftsaftale med Køge Kommune. Sidste del af året har vi iværksat processen om "Det bedste Børnehus" og vi har evalueret strukturen omkring fællesledelse. Forældrebestyrelsens holdning er at det fungerer godt med fællesledelse. Der er struktur og stemningen er god.

Der er gennemført en ny og mere fremadrettet forældretilfredshedsundersøgelse i 2008 i form af projektet "Hvis det var mit Børnehus" en proces, hvor vi opfordrede forældrene til at komme med forbedringsideer og sætte ord på, hvilke emner, de særligt lægger vægt på for deres børn og for dem selv som forældre. Resultatet videre-bearbejdes i et forløb, vi kalder "Det bedste børnehus" (se plan 2009).

MEDARBEJDERE – OVERSIGT OG ÆNDRINGER SIDEN SIDST

Pr. 1. januar 2009 er vi følgende medarbejdere:

Anna Quie Hansen - praktisk medhjælper
 Alexander Bording Olsen - praktisk medhjælper
 Berit K Olsen – Pædagog
 Betina Jensen - pædagog
 Birgith Larsen - Pædagog
 Camilla Bodholt - PGU-medhjælper
 Dorte Thomsen - pædagogmedhjælper
 Gitte Strøyer – Pædagog - konstitueret souschef
 Helene Thun Andersen – køkkenleder
 Jesper Jacobsen – pædagog – souschef (udlånt til Gartnervejens Børnehus)
 Jesper Hedegaard – Pædagogmedhjælper
 Lotte S Hansen – Pædagogmedhjælper
 Morten Hansen – pædagog – leder
 Neel de Place – pædagog
 Rie Sørensen - pædagogmedhjælper
 Sofie Sønderkvist Jensen - praktisk medhjælper
 Stina Olsen – Pædagogmedhjælper
 Susanne Christensen - pædagogmedhjælper
 Søren Olesen - PGU-medhjælper



Som det fremgår, har vi været ekstra mange medarbejdere ansat jan+feb samt 2. halvår, hvilket skyldes langtidssygdom.

Andelen af pædagoger af det pædagogiske personale har i gennemsnit ligget på 43,8 %. Denne andel er lav fordi vi har ansat ikke-uddannede i sygevikariatene. Vi har desuden haft "hul" mellem fratrædelse af 2 pædagoger til vi har fået nye ind. Vi har også valgt af fastansætte en PGU-medarbejder i flex-job. Vi har undersøgt det pædagogiske arbejde ved at tilknytte Lilian Bjelke fast 1 dag om ugen til en bestemt stue. Vi har fortsat flere praktiske medhjælpere ansat. De kommer typisk 2 timer hver eftermiddag og rydder op og sikrer dermed at det pædagogiske personale kan koncentrere sig om børn og forældre.

Andelen af mænd har i gennemsnit være 23 %.

Særlige kompetencer: Hygiejnebevis til køkken 4 medarbejdere, 1 medarbejder spiller guitar, 1 medarbejder har introkursus til marte meo, 1 medarbejder har Remidakursus, 1 medarbejder har særlige kompetencer i sorg og krise blandt børn, 1 medarbejder har praktikkursus.

Personaleomsætning: 2 pædagoger er fratrukket – den ene til en souschefstilling, den anden til specialinstitution. 3 pædagoger er tiltrådt – den ene er vores souschef Jesper, en frisk og nyuddannet pædagog og endelig er en pædagog "vendt tilbage", som tidligere har været ansat i Gartnervejens Børnehave. 2 medhjælpere er rejst i begyndelsen af året. 2 medhjælpere er tiltrådt – begge modne mennesker og den ene med lang erfaring fra dagplejen. Der har været ansat forskellige vikarer i langtidssygeperioderne.

Sygefraværet har været på 2,9 % for korttidsfraværet (under 5 dage) og 9,4 % for langtidsfraværet (over 5 dage), fordelt på 3 forskellige medarbejdere. De 2 fratrukker i løbet af 2009 idet de har valgt opgaver uden for småbørnsområdet for at undgå rygbelastende arbejde. Vi har p.t. 2 medarbejdere med §56 aftale. Flere af de langtidssyge har udvist stor vilje til at vende tilbage til jobbet, er startet op på fuld tid og har så måttet melde sig syge igen, hvilket i år har kostet betydeligt i mistet refusion. Vi har i efteråret indført en ny aktiv fraværspolitik, der har til formål at holde en tæt kontakt til de fraværende, sikre fastholdelsen og arbejde mod en gradvis og forhåbentlig hurtigere, men også mere sikker returnering til jobbet.

Kompetenceudvikling i 2008:

- Vi har deltaget i 2 fælles pædagogiske lørdage i TitiBo, med tema: "Natur og pædagogik" og "TitiBo værdier i praksis".
- Vi har deltaget i 4 netværksmøder i TitiBo-gruppen: "kost og bevægelse", "børnemiljøvurderinger", "vuggestuepædagogik" og "sprog og sprogvurderinger".
- Der er afholdt 2 interne pædagogiske dage: "den svære forældresamtale" og "børnehusets værdier".
- 4 medarbejder har været på introkursus til Marte Meo.
- 1 medarbejder har været på 1 uges idrætskursus.
- 1 medarbejder har været på 2 dages opfølgende sorg kursus.
- 2 medarbejder er blevet færdige med pædagogmerituddannelsen.
- 1 medarbejder har været på dagskursus; søvn
- 1 medarbejder har været på ½ dagskursus; læringsstile
- 2 medarbejder har været på ½ dagskursus; formidling af litteratur.
- 1 medarbejder har været på ½ dagskursus; evalueringsmetoder.
- 1 medarbejder har været på ½ dagskursus; rummelighed.
- 1 medarbejder har været på dagskursus; udviklingsbeskrivelser.
- 2 medarbejder har været på 2 dagskursus; intro til TitiBo-gruppen.
- Vores køkkenleder har været på 1 uges kursus om "særlig mad til børn".
- 1 medarbejder har været på 3 dages TR kursus.
- 1 medarbejder har været på 1 dagskonference; attraktive arbejdspladser.

SAMARBEJDSPARTNERE

I Gemsevejens Børnehus er vores primære samarbejdspartnere de øvrige TitiBo-institutioner beliggende i hhv Køge, Fredensborg, Lejre og Frederikssund Kommuner. Stue 4 har haft månedlige bådage med Gartnervejens Børnehus. Vi har gensidigt stillet pasning til rådighed i forbindelse med pædagogiske lukkedage.

Derudover samarbejder vi med de øvrige institutioner i distriktet om konkrete tiltag (store legedag og skolestart) og med skole og SFO omkring overgang til SFO.

MÅL

SIDEN SIDST

Dette skema er planen for 2008. Med kursiv er anført opfølgningen pr 1. jan. 2009.

Mål 2008	Handling/metode	Resultatkrav	Opfølgning	Kompetence-udvikling
<p>Information</p> <p>Alle medarbejdere skal fortsætte deres faglige udvikling med henblik på at berette om børnenes hverdag og relatere de pædagogiske handlinger til de overordnede mål samt til de pædagogiske læreplaner.</p>	<p>"Information" tages op som punkt på personalemøder.</p> <p>"Information" tages op som punkt på FB møder.</p> <p>Punktet information skal behandles i bestyrelsen med henblik på at få afklaret forældrenes forventninger samt at afklare at information i forhold til enkelte sager (børn, forældre og personalet) ikke kan videregives med hensyn til etik og tavshedspligt.</p> <p>Informationen samles ved indgangen</p> <p>Nyhedsbreve sendes til forældrenes hjemme e-mail adresse.</p> <p>Nyhedsbrev lægges på www.titibo.dk</p>	<p>Alle medarbejdere skal opleve, at de har fået flere redskaber til at udvikle deres kommunikation med ifht. samtlige målgrupper.</p> <p>Punktet information skal have været behandlet minimum 4 gange i løbet af året.</p> <p>Forældrene skal opleve at informationen om deres børns hverdag også bliver relateret til gruppens overordnede mål og de pædagogiske læreplaner.</p>	<p>Ved MUS i 2009 følges op på medarbejdernes egen oplevelse af deres kommunikation.</p> <p><i>Mus afholdes februar 09</i></p> <p>Spørgsmål medtages ved forældretilfredshedsundersøgelse i 2008</p> <p><i>Fravalgt til fordel for anden metode.</i></p> <p><i>Logbøger er indført på alle stuer. Information er her relateret til grupperne.</i></p> <p><i>"Informationmetoder" har været på som punkt til personalemøderne i perioden januar til april 08</i></p> <p><i>Stuerelateret opslagstavle er indrettet ét sted i huset.</i></p> <p><i>Nyhedsbreve udkommer min 6 gange årligt, som papir, email og på vores hjemmeside.</i></p>	
<p>Pædagogiske læreplaner</p> <p>Den pædagogiske læreplan skal kunne ses tydeligere i det daglige arbejde.</p>	<p>De 8 punkter skal bruges i forhold til udarbejdelse af de pædagogiske planer for 2008 for de enkelte stuer.</p>	<p>P-mødet i februar samt stue møder i februar anvendes blandt andet til dette formål.</p> <p>Der skal foreligge skriftlige pædagogiske planer for alle grupper.</p> <p>Pædagogiske planer skal være tilgængelige for alle forældre.</p>	<p>På p-dag i oktober evalueres de pædagogiske planer ved brug af den enkelte stuens dokumentation (logbøger, ugeplaner).</p> <p><i>P-dagen er blevet anvendt til at arbejde med Titibo-gruppens værdier.</i></p> <p><i>Stue 1 og 4 har planlagt ved hjælp</i></p>	<p><i>Jeanette er deltog delvis i diplommodulet "Projektledelse kvalitetsudvikling og evaluering"</i></p>

		Pædagogiske planer for de enkelte stuer lægges på www.titibo.dk	<i>af pædagogisk årshjul. Stue 2 og 3 anvender metoden fra 2009</i> <i>Ugeplaner er tilgængelige på opslagstavlen</i> <i>Pr 1. juli har vi påbegyndt koncentreret teamaktiviteter med udgangspunkt i den pædagogiske læreplan</i>	
Kommunikation Alle medarbejdere skal trænes i at se mulighederne hos hinanden. Vi skal holde fast i det positive livssyn i forhold til TitiBos værdier. Kommunikationens Kompetencer Udvikles.	Det lyttende team. Majbritt S og Jeanette L præsenterer metoden i teori og praksis. Der er afsæt 1 time om måneden på p-mødet til at personalet kan øve sig med metoden.	Alle medarbejdere skal have muligheden for at arbejde med metoden. Ved at stille åben "hv" spørgsmål kan den enkelte medarbejder få flere faglige perspektiver på problemstillinger. Man kan finde frem til nye løsningsmodeller i samarbejde med kolleger Den enkelte medarbejders faglighed i forhold til kommunikation(verbalt, nonverbalt, evne til at lytte) højnes. Medarbejdere bliver bedre til at modtage ny ideer og faglig inspiration og tanker.	Ved MUS følges op på medarbejdernes egen opfattelse af deres kommunikation. <i>Mus gennemføres feb 09</i> <i>Der er ikke arbejdet med reflekterende teams, men der er genindført ugentlige stuemøder og postmøde.</i> <i>På pædagogisk dag i oktober har vi arbejdet koncentreret med vores værdier og menneskesyn</i>	
MUS metode Metoden anvendes og evalueres	MUS metoden er videreudviklet med "kortene på bordet", optagelse på diktafon og referat. - Videreudvikling er der enighed i de valgte kompetencer udvikling?	Metoden bliver på denne måde også personligt udviklende for lederen fordi: - Lederen reflekterer på mit eget spørg teknik - Er der overensstemmelse mellem TitiBos strategi, værdisæt, menneske syn og kompetencer og medarbejdernes? - Kender jeg min medarbejders	Spørgsmålene evalueres sammen med SF. Der udarbejdes et internt notat til hele ledergruppen i TitiBo-gruppen. <i>Er gennemført</i>	

		styrke og svagheder?		
<p>BMV Børnemiljøvurdering</p> <p>(Kan læses på www.titibo.dk og derefter Gemsevejens Børnehus under nyheder)</p>	<p>Frontløbere er udnævnt (2 fra vuggestue og 2 fra børnehave inklusive sikkerhedsrepræsentant) i forhold til implementering af de indsatsområder som der skal arbejdes med i 2008. Heri ligger implicit at tovholders og lederens ultimative opgave er at videreformidle til og skabe ejerskab hos alle medarbejdere.</p>	<p>Ultimo august skal alle indsatsområder være en integreret del af arbejdspraksis.</p> <p>Praktiske opgaver udføres på arbejdsdag i samarbejde med Forældre Bestyrelsen og forældregruppen.</p> <p>Der er søgt penge fra Matas Fonden til indkøb af en "sol sejl" som kan dække sandkassen for sol.</p>	<p><i>Alle medarbejdere har ansvarsområder.</i></p> <p>Punktet BMV skrives på til p-mødet i marts, juni, september og december. <i>Er ændret af ny ledelse</i></p> <p><i>3 medarbejdere har gennemført korte Marte Meo forløb</i></p> <p><i>Afslag fra Matas fonden</i></p> <p><i>Flere medarbejdere har modtaget coaching</i></p> <p><i>Der er ingen frontløbere p BMV</i></p> <p><i>Der er ikke arbejdet med lyttende teams</i></p>	<p>4 medarbejdere er tilmeldt Marte Meo kursus.</p> <p>Personalet har mulighed for coaching hos Lilian.</p> <p>På P-dagene arbejdes med kommunikation (anerkendelse og det lyttende team)</p>
<p>Sprog-vurdering</p> <p>Metoden skal implementeres</p>	<p>Majbritt S er udnævnt som sprogvurderings ekspert. Hun har fået skemalagt 3 timer pr. måned til arbejdet. Hun har et tæt samarbejde med Bent (Køge Kommunes talepædagog) i forhold til sprogvurderinger og sprogstimulering i børnehuset.</p>	<p>Der skal laves forberedelse til tests, faglig sparing til øvrige medarbejdere samt implementering af pædagogisk sproglige aktiviteter på samtlige stuer.</p> <p>Maibritt deltager i TitiBo-gruppens sprog-netværk som består af de øvrige sprog eksperter fra TitiBos 4 andre institutioner.</p>	<p>Lilian (udviklingschef) og Majbritt er ansvarlige for at viderebringe viden. Der skriftliggøres viden omkring teori og praksis, som samles i sprog-mapper. <i>Frontløber er udpeget og varetager funktionen.</i></p> <p>Ny viden og praksis tilføjes i de Pædagogiske Læreplaner <i>Se plan 2009</i></p> <p>Punktet sprogvurderinger diskuteres på stuemøder og P-møder efter behov. <i>Gennemføres løbende</i></p> <p>Formidling af arbejdet med sprog foregår via nyhedsbreve, forældremøder/-samtaler samt på FB møder.</p>	<p>Der er investeret i sprogmateriale som anbefalet af Køge Kommunes talepædagog.</p> <p>Alle medarbejders sprogkompetencer udvikles via sparring med den sprog-ansvarlige og evt. talepædagog.</p> <p>Alle reflekterer over, hvordan der kan arbejdes med sproglig udvikling på stuerne gennem indretning, lege, spil og bøger mm.</p>

			<p><i>Der er afholdt temauge i november med fokus på sprog. Er formidlet</i></p> <p>Der laves løbende evaluering via udviklingsbeskrivelser og dokumentation af pædagogisk praksis. <i>ja</i></p>	
<p>Vuggestue pædagogik</p> <p>Skal dokumenteres (del af TitiBo-gruppens fælles indsatsområde)</p>	<p>Vuggestue personalet skal fortsætte med at dokumentere deres pædagogiske praksis i relation til at arbejde med de 0-3 årig. Her skal der refereres til både teori og praksis.</p> <p>Frontløber udnævnes.</p> <p>Frontløber deltager i TitiBo-gruppens netværk om vuggestuepædagogik</p>	<p>Der skal foreligge pædagogiske årsplaner ugeplaner, pixibøger, dagligdagens rytme.</p> <p>Der skal dokumenteres i logbøger.</p> <p>Forældre skal præsenteres for pædagogikken ved velkomst samtaler – 3 mdrs. samtaler samt forældremøder.</p> <p>FB skal præsenteres for vuggestuens pædagogik.</p>	<p>Pædagogikken evalueres og reflekteres over til stuemøder, p-møder og via kollegialt sparring. <i>Stuehuskat er under opbygning. Der har været afholdt netværksmøde om vuggestuepædagogik. Frontløber udnævnt.</i></p>	<p>Der er afsat penge til deltagelse i internt og eksternt kursus virksomhed.</p> <p>Der kan sparres med leder og udviklingschef.</p> <p>Der er mulighed for coaching.</p>
<p>Børnehave pædagogik</p> <p>Skal dokumenteres</p>	<p>Børnehave personalet skal fortsætte med at dokumentere deres pædagogiske praksis i relation til at arbejde med de 0-3 årig. Her skal der refereres til både teori og praksis.</p>	<p>Der skal foreligge pædagogiske årsplaner ugeplaner, pixibøger, dagligdagens rytme.</p> <p>Der skal dokumenteres i logbøger.</p> <p>Forældre skal præsenteres for pædagogikken ved "spis med i din børnehave samt forældremøder.</p> <p>FB skal præsenteres for børnehavens pædagogik.</p>	<p>Pædagogikken evalueres og reflekteres over til stuemøder, p-møder og via kollegialt sparring. <i>Årsplaner, ugeplaner og logbøger forligger.</i></p> <p><i>Årsplaner er præsenteret ved "spis med".</i></p>	<p>Der er afsat penge til deltagelse i internt og eksternt kursus virksomhed.</p> <p>Der kan sparres med leder og udviklingschef.</p> <p>Der er mulighed for coaching.</p>
<p>Brobygning BH-SFO</p>	<p>Gitte S er udpeget til frontløber på området. I 2008 skal hun udarbejde</p>	<p>Der skal foreligge en dokumentation og handleplan.</p>	<p>Pædagogikken evalueres og reflekteres over til stuemøder, p-møder</p>	<p>Der kan sparres med leder og udviklingschef.</p>

	<p>og videreformidler pædagogikken omkring førskole børn samt hvordan der samarbejdes i relation til BH og SFO.</p> <p>Der er skemalagt 3 timer om måned til arbejdet.</p> <p>Hun deltager i TitiBo-gruppens frontløbergruppe på området.</p>	<p>Pædagogiske Læreplaner skal revideres i forhold til førskole børn.</p> <p>Viden omkring punktet skal videreformidles til samtlige pædagogiske personale</p>	<p>og via kollegialt sparring.</p> <p><i>Der er udarbejdet årshjul for det skoleforberedende arbejde. Materialet præsenteres og evalueres på p-møde og bestyrelsesmøde i feb 09</i></p>	<p>Der er mulighed for coaching.</p>
<p>Sundhed og motion</p> <p>Kostpolitikken revideres</p>	<p>Gitte S og Helene (køkkenleder) samt Anette (FB medlem) revidere og videreudvikle kostpolitik.</p> <p>Mad og kost politik skal videreformidles til børnene. Der er metodefrihed. Medarbejderne kan brug Helene og Gitte til sparring.</p>	<p>Kostpolitik godkendes af FB i oktober.</p> <p>Ved slutning af 2008 skal den ny kostpolitik være formidlet.</p> <p>Skal kunne læses på www.titibo.dk</p>	<p>Kostpolitik præsenteres på Personale møde i november og til forældre i novembers nyhedsbrev. <i>Kostpolitikken er revideret. Der arbejdes videre på den pædagogisk del primo 2009.</i></p>	
<p>APV</p>	<p>Der skal laves APV for køkkenet og for personalet. Lederen implementerer vurderingen i samarbejde med Stina (sikkerhedsrepræsentant) og Helene(køkkenleder).</p>	<p>APV gennemføres i marts måned.</p>	<p>De enkeltes svar bearbejdes og evalueres i samarbejde med Sikkerhedsrepræsentant.</p> <p><i>Er gennemført og handleplan er udarbejdet</i></p>	

EVALUERING AF ARBEJDET MED DEN PÆDAGOGISKE LÆREPLAN

Stue 1

Barnets alsidige personlige udvikling:

Dagligt har der været holdt samling på gulvtæppet hvor der synges. Så vidt det har været muligt har hvert barn valgt en sang fra vores sangbog, enten ved at pege i sangbogen eller fortælle det. Børnene indgår i en social sammenhæng, samt lære at vente og være lyttende indtil det bliver deres tur. Vi lytter til børnene og tolker deres signaler. Vi sætter ord på deres signaler, fx træt, sulten, glad, ked af det osv.

Sprog:

Igennem hele perioden har der været arbejde med den sproglige udvikling. Det har været i form at sanglege, omkring frokost og i legen. Vi har holdt en temauge med særligt fokus på sprog, her er blevet udarbejdet sang- og pegepixibøger. Denne pegepixibog er efterfølgende blevet brugt intenst i dagligdagen.

Sociale kompetencer:

Vi har arbejdet med at indgå i større sociale sammenhænge. Vi har givet børnene redskaber til hvordan de omgås hinanden. Når vi taler med børnene, eller italesætter noget overfor børnene, bruger vi børnenes navne, så de bliver genkendelige overfor hinanden.

Natur og naturfænomener:

Vi har valgt at prioritere små ture ud af huset, hvor vi har bevæget os i nærmiljøet, så børnene bliver trygge ved at færdes i området omkring Børnehuset.

Vi har lagt mærke til de skiftende årstider, og taget udgangspunkt i de aktuelle vejr-situationer fx tordenvejr, hvor vi åbnede børnen og lyttede til regnen og tordenen, og efterfølgende snakkede om det.

Kulturelle udtryksformer:

Vi har arbejdet med musik, i form af dans og bevægelse til musik, og det at lytte til forskellig musik. Vi har lavet sangbøger, og synger hver dag når vi holder samling.

Kropsligt:

Børnene er blevet udfordret kropsligt i forhold til deres alder og udvikling. Der har været arbejdet med forskellige sanser. Teatersalen har været brugt til motoriske og rytmiske lege/forløb. Vi har haft fokus på at hjælpe det enkelte barn til at lære at kravle, gå mm. I enkelte tilfælde har vi søgt sparring og vejledning hos ergoterapeut Louise Green.



Her udforsker Carl og Beatrice deres følesans og finmotorik.

Etik:

De voksne skaber en god stemning på stuen. Vi respekterer hinanden og de omgivelser vi befinder os i. Vi lærer børnene at have respekt for legetingene og indbyrdes for hinanden.

Æstetik:

Vi har særligt fokus på æstetik omkring måltiderne. Her tilstræber vi at det skal være en rar oplevelse. Der er duge på bordene, hvilket har indvirkning, både på det visuelle, støj og hygiejne. Der har været arbejdet med forskellige indretninger i rummet. Desuden har vi arbejdet med at præsentere de forskellige dokumentationer, samt de kreative ting børnene har lavet. Medarbejderne på stuen har udsmykket med billeder af børnene og farverigt papirklip, for at gøre det til et rart og indbydende sted at være for børn, forældre og medarbejdere.

Stue 2

Barnets alsidige personlige udvikling.

Der har været arbejdet med at børnene afprøver deres egne grænser. Vi har opfordret børnene til at prøve fx i forbindelse med at vi skal ud, at prøve at tage tøj på og af når de kom ind igen. I forbindelse med frokost har vi givet det enkelte barn mulighed for at sige til og fra i forhold til at prøve at smage nye ting. Vi har støttet det enkelte barn i at vise sine følelser, både ved glæde, vrede og savn.

Sprog:

I denne gruppe har der særlig været fokus på at børnene går fra at bruge deres kropssprog til at de begynder at bruge lyde der minder mere om det talte sprog. Her har medarbejderne været særligt opmærksomme på at tale med børnene, samt at hjælpe dem til at finde ordene på de forskellige ting. Fx i forbindelse med frokost og dagens aktiviteter. Vi har arbejdet målrettet med at italesætte ting, begreber og gøremål.

Der er udarbejdet sprogposer, hvor hver pose har et særligt tema. Vi har i december haft en rejse-nisse, der har været med børnene hjemme, hvilket har givet anledning til at børnene ved hjælp af nissens dagbog, har været med til at fortælle hvad han har oplevet.

Vi har brugt biblioteket, hvor børnene har været med til at finde de bøger som vi har lånt.

Sociale kompetencer:

Vi har arbejdet med at indgå i en større social sammenhæng. Vi har i begyndelsen af året haft flyttedag. Hvor de ældste børn fra stuen er flyttet i børnehaven, og det er kommet en gruppe børn fra den yngste vuggestuegruppe. Her har arbejdet været omkring at sige farvel, og goddag til nye venner. Vi har i de daglige aktiviteter arbejdet på tværs af børnenes alder, hvor det at hjælpe og modtage hjælp har været i fokus.

Natur og naturfænomener:

Der har været arbejdet med dette emne i dagligdagen, hvor der har været mange små ture i nærmiljøet. Her har der været samlet forskellige naturmaterialer, som har været brugt til forskellige kreative aktiviteter. Fx er der samlet pinde og sten, der er lavet om til larver og mariehøns. Børnene har studeret forskellige smådyr i naturen. Fx snegle, orm og biller. I sommer har der været et gennemgående tema for hele børnehuset omkring vand.

Børnene har været på bondegårdstur og i Zoologisk have i København.



Her udforsker vi den "lille skov" bag Brugsen.

Kulturelle udtryksformer:

Børnene har haft stor interesse for at være klædt ud. Udklædningen har givet anledning til forskellige lege, og børnene har haft mulighed for at opleve en anden rolle end de plejer. Fx har de alle været farlige dyr. Der har været arbejdet med forskellige materialer, hvor børnene har fået mulighed for at stifte bekendtskab med disse. Fx maling, ler, modellervoks, tegning.

Kropsligt:

Børnene har brugt meget energi på at udforske kroppens muligheder. Det har de haft mulighed for i vores teatersal, hvor der har været forskellige motoriske forløb. Fx har der været bygget baner af kasser, som dannede rammen om "jorden er giftig". Børnene har vist interesse for at udforske deres kropslige udfoldelser ved at bygge med stole og kasser.

Det er i denne aldersgruppe at børnene introduceres for "den store" legeplads, med bakker, bjerge og cykler.

Etik:

Her har der været arbejdet særligt med at medarbejderne har hjulpet børnene med at sætte ord på følelser, samt begyndende at aflæse de andre børns signaler. Fx når ét barn har gjort et andet barn ked af det.

Vi er særlig opmærksomme på, at det er i arbejdet med denne aldersgruppe at det empatiske menneskesyn grundlægges.

Æstetik:

Vi har særligt fokus på æstetik omkring måltiderne. Her tilstræber vi at det skal være en rar oplevelse. Der er duge på bordene, hvilket har indvirkning, både på det visuelle, støj og hygiejne. Der har været arbejdet med forskellige indretninger i rummet. Rummene omkring børnene har været udsmykket med billeder fra deres oplevelser. Fx fra bondegårdsturen, temaugerne m.m.

Stue 3

Barnets alsidige personlige udvikling:

Der har været arbejdet med dette i forbindelse med, at der hver dag har været afholdt samlinger. Her har der været fokus på at børnene skal lytte og respekter hinanden og at alle har fået love til at fortælle hvad de har haft på hjertet. Der er arbejdet med at være gode kammerater og med at det er ok at sige fra over for sine kammerater men på en god måde.

Sprog:

Vi har haft særligt fokus på sprog. Vi har læst bøger, for at fange børnenes interesse for bøger, både billedbøger, men også højtlesning, hvor det har været børnenes fantasi der har dannet billederne. Vi har

arbejdet koncentreret med mundmotoriske øvelser, der har givet børnene en bevidsthed om hvordan de kan lave forskellige lyde med mund og tunge. Det har bl.a. været "Tue tunge", og blæse bobler, puste fjer mv.

Sociale kompetencer:

På det sociale område har der været meget fokus på venskaber og relationer børnene imellem. Børnene har været opdelt i 2 grupper, som har været i teater salen, hvor de har set og hørt om Pirat Jack og Sally. Ved hjælp af de 2 dukker har det været vist hvordan de både kan bliver uvenner og hvordan de kan blive gode venner igen. Vi har vist hvordan de løser deres konflikter med hinanden, så de begge to ikke bliver ked af det.

Vi har delt gruppen op i forskellige grupper. fx gik pigerne til pigefødselsdag, og drengene gik til drengefødselsdag. Vi har oplevet at børnene fik et bedre venskab i henholdsvis drenge- og pigegruppen. Vi har snakket om det at være gode venner til samling hver dag, med særlig opmærksomhed på hvordan man behandler hinanden. Vi har været på vores årlige kolo-næsten-ni sammen med stue 4, hvor vi bliver hentet i børnehaven af en bus, og overnatter i en hytte. I år gik turen til Spejderhytten i Vigersted. Formålet med denne kolo-næsten-ni er at give børnene mulighed for at danne relationer på tværs af børnehavegrupperne i nogle andre omgivelser end Børnehuset.



På kolo-næsten-ni hygger pigerne sig på tværs af stuerne.

Natur og naturfænomener:

På ture ud af huset, har vi brugt nærmiljøet, fx ved at tage i Lellinge skoven. Her har børnene været ud, for at følge et stort træ. De har set træet på alle årstider. Set at det har fået knopper og at knopperne er blevet til blade, at bladene er blevet brune og faldet at træet.

Vi har til halloween lavet edderkopper og snakket om edderkopper. Vi har været på kastanje stien og samlet kastanjer og snakket om hvordan man behandler træ og buske, at man ikke piller blade og grene af træerne.

Kulturelle udtryksformer:

Vi har arbejdet mest med musik, ved at børnene har danset til det i teatersalen. Vi har sunget sange sammen med børnene, og introduceret nye sange for børnene.

Børnene er blevet introduceret for mange forskellige materialer. Fx ler, gips, papmache, pap, papir, perler.

Kropsligt:

Denne gruppe har især benyttet uderummet til kropslige aktiviteter. Børnene har her en alder hvor de begynder at mestre at gynges, at cykle og at klatre.

I forbindelse med "venskabsprojektet" er gruppen blevet introduceret til afslapning og afspænding, som afslutning på de fysiske udfoldelser.

Gruppen har også brugt teatersalen til forskellige regellege, danse ol.

Etik:

Der har været stor fokus på at børnene skulle lære at respekter hinanden og være gode venner og hjælpe hinanden. Det har vi gjort ved at de har været opdelt i 3 små grupper hvor der har været lavet dukke spil for dem om det, og så har vi snakket om det i en samlet gruppe.

Æstetik:

Vi har indrettet stuen så den har flere rum i rummet. Vi har gjort så det er overskueligt for børnene, at rydde op ved at have mange kasser, så der kun er lidt i hver kasse. Vi har gjort meget ud af at rydde op på stuen så den fremstår ryddelig, og børnene får lyst til at lege der. Vi har skabt respekt for det enkelte barns tegninger, ved at udstille det på stuen. Vi har skabt en hyggelig atmosfære, ved at fx at have blomst på bordet.

Stue 4

Der har været arbejdet med alle områder i den pædagogiske læreplan.

Barnets alsidige personlige udvikling:

Der har været arbejdet med dette i forbindelse med samling, både i den store gruppe, og ved børnemøder i drenge og pigegrupper. Her har der været fokus på at indgå i en større social sammenhæng, samt at være lyttende, imens et andet barn har retten til at tale. Der er arbejdet med at give det enkelte barn redskaber til at sige fra over for sine kammerater, hvis der er noget barnet ikke har lyst til.

Sprog:

Der har igennem helt perioden været arbejdet med sproglig udvikling. Både i form af det talte sprog, men også det skrevne sprog. I sidste del af perioden er der arbejdet mere intens med den sproglige udvikling. Opstartet ved en temaugle, derefter i et 10 uger langt sprogforløb "Sproget har vokseværk".

Sociale kompetencer:

På det sociale område har der været arbejdet på mange planer. Både med den lille gruppe og hele stuen. Her har der været særligt fokus på det gode kammeratskab, og det at kunne aflæse hinandens signaler og kropssprog. Det har vi gjort i hverdagen, men også samling og børnemøder har været brugt til dette formål.

Der har gennem hele perioden været et samarbejde med stue 4 i Gartnervejens Børnehus, samt i slutningen af perioden med Vestergårdens Børnehus i forbindelse med brobygning til Ejby SFO.

Vi har været på vores årlige kolo-næsten-ni sammen med stue 3, hvor vi bliver hentet i børnehaven af en bus, og overnatter i en hytte. I år gik turen til Spejderhytten i Vigersted. Formålet med denne kolo-næsten-ni er at give børnene mulighed for at danne relationer på tværs af børnehavegrupperne i nogle andre omgivelser end Børnehuset.

Der har været besøg på Ejby SFO, og vi har haft besøg af 2 "gamle" børn der har fortalt om hvordan det er at gå i SFO, og de kommende skolebørn har haft mulighed for at stille spørgsmål.



Børnene på besøg på Ejby SFO.

Natur og naturfænomener:

På ture ud af huset, har der været lagt vægt på at give børnene nogle gode oplevelser i naturen, samt at lægge mærke til de skiftende årstider. Det har været på ture til strand, mose, den lille nærliggende skov, Lellingskoven samt en tur til den store skov, Dyrehaven i Klampenborg. Vi har været opmærksomme på det dyreliv der har været de forskellige steder.

Vi har brugt "Naturskolen" i Borup til flere forskellige ture, bl.a. "spor i naturen", "Kriblekrable", "liv i vandhullet" og en juletur med nisser.



Thue har malet et væltet træ fra turen til "Dyrehaven".

Kulturelle udtryksformer:

Vi har mest arbejdet med musik, i form af at lytte til musikken og bevægelse til musikken. Der har været arbejdet med at tegne og male de visuelle oplevelser børnene har haft på fx ture ud af huset. Fx Dyrehave turen. Vi har haft et projekt omkring Lille Virgil og Orla Frøsnapper, hvor historien er blevet læst op for børnene, og afsluttet med at børnene har tegnet ud fra det de har hørt i historien.

Kropsligt:

Gruppen er blevet udfordret kropsligt i naturen. Vi har været i skoven, hvor der er blevet klatret i træer, skrånninger, på forskelligt underlag og balanceret over åen mm. Vi har undersøgt kroppens muligheder og derved har det enkelte barn fundet sine personlige grænser. Mange af børnene har selv medbragt deres tohjulede cykler i Børnehuset. Her har de øvet sig og mange har lært at mestre kunsten at køre på tohjulet cykel.

Etik:

Der har været særligt fokus på at lære at skabe respekt omkring de omgivelser vi er i. Både med hensyn til tingene, men også respekt for hinanden. Det har vi gjort i forbindelse med børnemøder, samling og i det daglige.

Æstetik:

Vi har indrettet stuen, så der er "rum i rummet". Det har tydeliggjort hvilke funktioner det enkelte rum har. Dette har også haft den effekt at det er lettere for børnegruppen at deltage i den daglige oprydning, så et "rum" forlades som det gerne vil modtages.

DET KOMMENDE ÅR**Årsplaner 2009****Strategi/hovedområde: "Det bedste børnehus"**

Mål	Handling/metode	Resultatkrav	Opfølgning	Kompetenceudvikling?	Tiltag i hus/have?
Definere husets profil tydeligt	Besvarelsene på "det bedste børnehus" bearbejdes sammen med bestyrelsen	Centrale nøgleord er defineret. Handlinger som sikrer opfyldelse er identificeret. Flere ideer til konceptudvikling er genereret.	FB marts 09		

Strategi/hovedområde: Evaluering

Mål	Handling/metode	Resultatkrav	Opfølgning	Kompetenceudvikling?	Tiltag i hus/have?
Vi skal fokusere mere på "Tegn på læring" – altså det børnene får ud af aktiviteterne	Vi fokuserer på tegn på læring i vores dokumentationer vi laver. EVA-skemaerne afprøves	Alle stuerne har prøvet eva-skemaerne min. 1 gang.	Sep 09		
Evaluering af alle emner i læreplanen	Temaerne bearbejdes i temauger fordelt over året.	Forældrebestyrelsen har deltaget i evaluering af alle emnerne.	Dec09		
Stuevis årsplanlægning skal implementeres i alle grupper	Stue 2 og 3 skal også udarbejde årshjul. Stue 1 og 4 fortsætter Årshjulet bruges til planlægningen af det daglige pædagogiske arbejde	Årshjulene revideres efter stueflyt og skal være en del af stuehuskatten. Planlægningen fra årshjulet skal kunne genfindes i logbøgerne	April 09 Dec 09		

Strategi/hovedområde: en attraktiv arbejdsplads

Mål	Handling/metode	Resultatkrav	Opfølgning	Kompetenceudvikling?	Tiltag i hus/have?
At medarbejderne oplever huset som en attraktiv arbejdsplads	Resultaterne fra p-dag i okt 08 om at "Skabe livsglæde" inddrages i evalueringer fra de enkelte temauger. Vi deltager i et RUC projekt om lykke/godt arbejdsliv. Vi deltager i netværksmøderne om mindfulness (juni) og lykke (feb)	I evalueringerne fra temaugerne skal vi medtage tegn på livsglæde Ud fra RUC projektet får vi defineret nogle målpunkter for en attraktiv arbejdsplads	Sep 09		
Personalestuen skal holdes indbydende og vores p-goder	Medarbejderne evaluerer P-stuen og p-godernes implementering	Evaluering er klar i sept på p-møde	Sep 09		

skal fortsat være gældende					
Langtidsfraværet reduceres	Vi bruger vores aktive fraværspolitik til at få kolleger retur på job så hurtigt som muligt. Vi fraværstatistikken tages op på p-møderne.	Langtidsfraværet reduceres med 30% fra 2008 niveau.	Jan 2010		

Strategi/hovedområde: Mangfoldighed og rummelighed

Mål	Handling/metode	Resultatkrav	Opfølgning	Kompetenceudvikling?	Tiltag i hus/have?
Værdi: Vi handler på forskellighed	Vi indsamler eksempler på hvordan vi handler på forskellighed og reflekterer over vores pædagogiske metoder	En pædagogisk dokumentation	Dec09		
Der arbejdes specifikt med "at være en god kammerat" i de skoleforberedende aktiviteter	Ideer opsamles og nedskrives	Stue 4s stuemappe indeholder ideer til dette arbejde	marts 09		

Strategi/hovedområde: sammenhængende og varierende pædagogiske læringsmiljøer

Mål	Handling/metode	Resultatkrav	Opfølgning	Kompetenceudvikling?	Tiltag i hus/have?
Alle medarbejdere har fokus på rummet som den 3. pædagog	Gitte holder oplæg i forbindelse med stueskift	Alle stuer fotografere indretningen og kommentere i stuehuskatten			
Babytegn er nogle af de 100 sprog, som vi vil kunne bruge sammen med vuggestuebørnene	Vi afholder sammen med GA et netværksmøde eller en foredragsaften med oplæg om emnet. Video-optagelser overvejes afprøvet for at se det i praksis.	Baby-tegn er et emne, som alle medarbejdere på Stue 1 kender	Dec 09		
Vi sikrer kontinuitet, vidensdeling og sammenhæng.	Vi udarbejder stuemapper med beskrivelse af de pædagogiske overvejelser bag rutiner, indretning etc.	Alle stuer har udarbejdet en stuemappe.	Dec 09		

Strategi/hovedområde: Sundhed

Mål	Handling/metode	Resultatkrav	Opfølgning	Kompetenceudvikling?	Tiltag i hus/have?
Kostpolitikken skal færdigrevideres	Den pædagogiske del af kostpolitikken færdigformuleres	Kostpolitikken er godkendt i forældrebestyrelsen. Den findes i alle stuehuskatter og på	april 2009		

		hjemmesiden			
Vi skal have flere dokumenterede aktiviteter med bevægelse ude	Der skal laves dokumentationer over aktiviteter ude – særligt ifbm temaet kropsligt, som kører i juni (og juli) Stue 3 og 4 definere hver 10 regellege, som de vil lære børnene.	Stuemapperne indeholder listerne med de 10 regellege	Sept 09		

Strategi/hovedområde: Børnemiljø

Mål	Handling/metode	Resultatkrav	Opfølgning	Kompetence-udvikling?	Tiltag i hus/have?
Der følges op på den første BMV	MH laver en handleplan	Der er fulgt op på handleplanen min 1 gang	Dec09		

Strategi/hovedområde: Brobygning

Vi fortsætter som vi plejer. Vi bruger fortsat udviklingsbeskrivelser som overleveringsredskab i stedet for brobygningsarkene.

Strategi/hovedområde: Flexibilitet i ydelser

Intet nyt

KOMPETENCEUDVIKLING

2-3 Frontløbere indgår i netværk med frontløbere fra de andre TitiBo institutioner.

Leder dygtiggøres i evaluering gennem TitiBo-gruppens lederudviklingsforløb i 2009.

Der tilbydes individuel og teamcoaching til alle medarbejdere på faglige spørgsmål.

4 medarbejdere er tilmeldt Marte Meo kurser.

Endvidere har TitiBo-gruppen 2 fælles pædagogiske dage, 7 netværksmøder, 3 frontløbergruppe-møder samt 13 interne kurser, der kan sendes deltagere til i 2009.

LANGSIGTEDE MÅL

Alle børn skal opleve at de bliver anerkendt og bliver set i Gemsevejens Børnehus. Alle medarbejdere skal kunne omsætte værdier og menneskesyn til pædagogisk praksis og alle pædagoger skal kunne beskrive praksis for forældre, kollegaer m.fl. i skrift og tale.

ØKONOMI

SIDEN SIDST

Revideret regnskab fremsendes i april.

DET KOMMENDE ÅR

Indtægter ex. administrationsbidrag	5.038.821
Madordning	<u>137.116</u>
Netto indtægt	<u>5.175.937</u>
	5.175.937
Driftsomkostninger	
Kontorhold, porto m.v.	24.200
Ledelses- og personaleudvikling i TitiBo-gruppen	169.669
Løn og personaleomkostninger	4.230.022
Personalepleje, eksterne kurser + rekruttering	29.000
Børne-materialer og -mad	226.346
Forældrearrangementer	5.800
Inventar anskaffelse og vedligehold	62.100
Ejendomsdrift og vedligehold	382.722
	<u>5.129.859</u>
Årets resultat	<u><u>46.078</u></u>
Akkumuleret resultat inkl. Tidligere år	
Overført resultat pr. 31. dec. 2007	-357.979
Forventet resultat for 2008	<u>-142.000</u>
	<u><u>-499.979</u></u>

FAST EJENDOM, MASKINER, INVENTAR, IT

SIDEN SIDST

Vi fik bevilliget midler til etablering af ekstra udsugning i vuggestuens badeværelse, hvilket blev bestilt i 2007, men dog først er blevet effektueret i feb.08.

Ellers er der ikke foretaget større investeringer.

Der er udført div. reparationer og almindeligt vedligehold af de tekniske installationer samt skift af sand i sandkassen.

Øvrige udgifter til vedligehold, har været diverse forskønnelsestiltag og opfølgning på Børnemiljvurderingen.

DET KOMMENDE ÅR

Der er ikke budgetteret med større investeringer i 2009.

MILJØ

SIDEN SIDST – AGENDA 21-AKTIVITETER

Ingen særskilte aktiviteter.

SIDEN SIDST – ARBEJDSMILJØ

Vi har revideret vores APV, og der er udarbejdet handleplaner for indsatsområderne. Disse har været de fysiske forhold, temperatur og støj.

Udluftningen på toilet og puslerum er blevet forbedret. Personalet har arbejdet med det psykiske arbejdsmiljø på flere forskellige måder. Der har været afholdt en pædagogisk dag omkring værdier og disses betydning for den enkelte medarbejder.

Som forsøg har der været afholdt flere sociale arrangementer for medarbejderne, hvilket har haft betydning for det daglige samarbejde.

DET KOMMENDE ÅR - AGENDA 21-AKTIVITETER

Ingen særskilte planer.

DET KOMMENDE ÅR - ARBEJDSMILJØ

Vi arbejder videre med vores handleplaner fra vores APV. I år vil vi have særlig fokus 1.hjælp, evakuering og ergonomi. Temamøde for alle medarbejder med ergoterapeut er aftalt til 4. marts 2009.